

## **Blesa (Prov. Teruel): nueva localidad española de *Pseudopecten dentatus***

S. Calzada, J. F. Carrasco, J. Corbacho & Moreno, E.

Museo Geológico del Seminario de Barcelona. Diputació 231. 08007  
Barcelona. Spain. [almeracomas@hotmail.com](mailto:almeracomas@hotmail.com)

**RESUMEN**- Se señala la presencia de *Pseudopecten dentatus* en Blesa, (Prov. Teruel, NE de España).

**ABSTRACT**- The presence of *Pseudopecten dentatus* in Blesa (Teruel Province, NE of Spain) is noted.

**KEY WORDS**- Palaeontology. Bivalvia. New locality. NE Spain.

Estudiando parte de los materiales de la colección Ferrazza, para su correcta entrada en el Museo Geológico del Seminario de Barcelona (=MGSB) se determinó un pectínido, relativamente bien conservado. Es de notar que esta importante colección viene sólo con localidad de origen y su cronoestratigrafía es muchas veces difícil de precisar. Aquí se expresa su taxonomía, aunque la especie es relativamente conocida con ejemplares en el MGSB y otros Museos,

Familia Pectinidae Rafinesque. 1815

**Género *Pseudopecten* Bayle, 1878**

1969 *Pseudopecten* Bayle: Hertlein, p. N 372

1984 *Pseudopecten* Bayle: Johnson, p. 60 (diagnosis emendada)

2018 *Pseudopecten* Bayle: Calzada, p. 18 (sólo nombre y algunas referencias).

***Pseudopecten dentatus* (J. de C. Sowerby, 1827)**

1984 *Pseudopecten dentatus*: Johnson, p. 73, pl. 2, figs. 11-14, (con amplia sinonimia)

**Datos taxonómicos** – Se reproducen los datos de Johnson (1984): Lectotipo en el British Museum, procedente del Pliensbaquiense superior de Bugbrook. Northamptonshire. Su nombre proviene de una característica morfológica destacada por el propio Johnson, a saber: “The peculiar characters of this *Pecten* are the sharp projection of the edge between each rib and the flat inclined sides of each rib” (Johnson 1984, p. 74, izquierda arriba).

**Sobre la sinonimia específica** - Se extracta la sinonimia dada por Johnson (1984). Este trabajo se considera de calidad excelente, aunque omite por lo general datos españoles. Aquí se incluyen sus principales referencias evitando repeticiones y asignaciones dudosas. Además, se ha añadido *Chlamys prisca* citado por Calzada (1982) del Domeriense de Alfara (Prov. Tarragona), que posiblemente pertenezcan a *Ps. dentatus*:

1833 *Pecten priscus* Schlotheim

1860 *Pecten thiollieri* Martin

1864 *Pecten euthymei* Dumortier

1868 *Pecten dieulafaiti* Jaubert

1869 *Pecten acutiradiatus* Münster: Dumortier (non Münster)

1948 *Pecten (Aequipecten) norigliensis* Tausch: Dubar (non Tausch)

1948 *Pecten (Aequipecten) semiarticulatus* Meneghini: Dubar (non Meneghini)

1982 *Chlamys prisca* (Schlotheim): Calzada, p. 126. (pars).

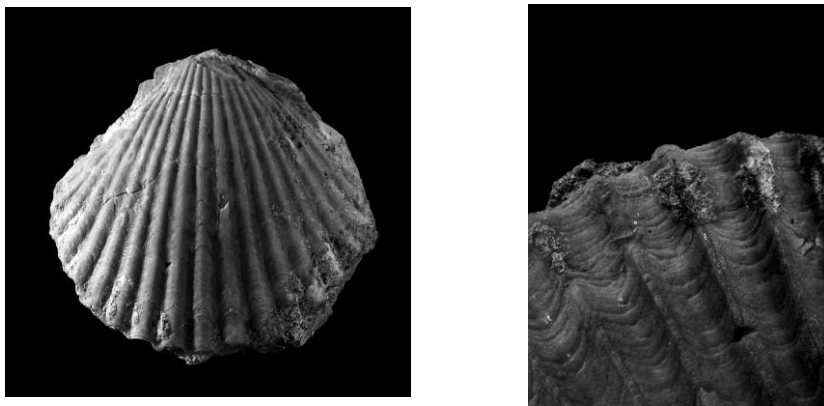


Fig. 1. *Pseudopecten dentatus* (J. de C. Sowerby). Medidas en texto. Izquierda Vista exterior. Véase su aurícula posterior rota. Derecha. Pormenor de una parte del borde paleal, mostrando como los surcos son algo prominentes (“dentados”).

**Descripción del ejemplar de Blesa** – Es una valva derecha, (por las costillas más redondeadas) y que conserva una parte de la aurícula. Medidas (mm): Distancia anteroposterior o anchura = 67, Distancia umbopaleal o altura = 62, espesor de una valva = 17. Angulo apical  $94^\circ$ . Las medidas dadas por Johnson son menores no superando tanto la altura como la anchura los 60 mm. Los ángulos apicales varían entre  $85$  y  $110^\circ$ . Quizá este mayor tamaño pueda relacionarse con la opinión de Johnson (1984 p. 76, izquierda, última línea): “the species seems to be more common towards the south”, por tanto, con más variabilidad en tamaños.

Descripción de la valva derecha: Concha de contorno triangular en su parte umbonal y semicircular en su parte paleal. Parte anterior casi recta, parte posterior ligeramente cóncava. Perfil moderadamente convexo, con la máxima convexidad hacia la parte medioumbonal. Umbo macizo a plomo sobre la línea umbonal, que es casi recta, con un ángulo apical de unos  $170^\circ$ . Aurícula posterior rota en su parte más externa, pero se puede deducir su

forma de triángulo isósceles, lisa. Aurícula anterior no conservada. Ornamentación de unas 20 costillas, sin áreas lisas, de sección es redondeada y mayores que los surcos que las separan. Las estrías de crecimiento dibujan un ángulo algo obtuso en el vértice de cada costilla y dichas estrías se prolongan hasta el surco. En el borde paleal la prolongación de los surcos forma un ligero saliente o diente. Esto se refleja en el nombre específico.

No disponemos de fauna acompañante, por ello su cronoestratigrafía se toma del propio ejemplar. Según Johnson (1984, p. 75) es común desde Hettangiense hasta Toarciense, alcanzando el Bajociense. Aquí se considera domeriense, sensu lato.

**Distribución-** Tomando los datos de Johnson (1984, p.75 y mapa de la p. 74) la especie es típicamente europea, siendo muy abundante en Gran Bretaña y Francia. Una sola cita en el Norte de Marruecos. En el mapa citado y en lo tocante a España sólo aparece una mención hacia el interior de la provincia de Valencia. Aquí se amplía a la localidad de Blesa (Prov. de Teruel) y se confirma la cronoestratigrafía de Johnson (1984).

## BIBLIOGRAFIA

Calzada, S. 1982. Algunos lamelibranquios liásicos de Alfara (Tarragona). *Acta geologica hispanica*, **17**: 121-127. Barcelona.

Calzada S. 2018. Sobre una fánula toarciense de Calvera. *Scripta Musei Geologici Seminarii Barcinonensis. Series Palaeontologica* **21**: 16-21. Barcelona.

Hertlein, L. G.1969. *Family Pectinidae*. In: Treatise on Invertebrate Paleontology. (R.C. Moore, ed.). Part N. Volume 2 (of 3) Mollusca 6 Bivalvia: N348-N373. Geological Society of America and The University of Kansas

Johnson, A.L.A. 1984. The palaeobiology of the bivalve families Pectinidae and Propeamussidae in the Jurassic of Europe. *Zitteliana* **11**: 1-235, 11 taf. München.